

p. 231/9

Uchwała Nr XXVIII/170/2001
Rady Miasta i Gminy w Kosowie Lackim
z dnia 29 sierpnia 2001r.

w sprawie zmiany miejscowego planu ogólnego zagospodarowania przestrzennego gminy Kosów Lacki we wsi Telaki.

Na podstawie art. 18 ust.2 pkt 5 ustawy z dnia 8 marca 1990r. o samorządzie gminnym (Dz. U. z 1996r. nr 13, poz. 74 z późn. zm.) oraz art.8 ust.1, art.26 i art. 28 ustawy z dnia 7 lipca 1994r. o zagospodarowaniu przestrzennym (Dz. U. z 1999r. nr15 poz. 139 z późn. zm.) - Rada Miasta i Gminy w Kosowie Lackim postanawia, co następuje:

§1

1. Uchwala się zmianę miejscowego planu ogólnego zagospodarowania przestrzennego gminy Kosów Lacki, uchwalonego uchwałą nr XIX/99/91 Rady Gminy w Kosowie Lackim z dnia 30 grudnia 1991 r. (Dz. Urz. Woj. Siedleckiego Nr 9, poz. 219 z dnia 31 grudnia 1991 r.)-zwaną dalej zmianą planu.
2. Zmiana planu obejmuje obszar, granice opracowania, przedmiot i zakres ustaleń, które zostały określone w uchwale nr XVII/119/2000 Rady Miasta i Gminy w Kosowie Lackim z dnia 26 kwietnia 2000r. w sprawie przystąpienia do sporządzenia zmiany miejscowego planu ogólnego zagospodarowania przestrzennego gminy Kosów Lacki.
3. Integralną częścią zmiany planu jest rysunek w skali 1:1000 pod nazwą „Zmiana miejscowego planu ogólnego zagospodarowania przestrzennego gminy Kosów Lacki - teren eksploatacji złoża kruszywa naturalnego we wsi Telaki" - stanowiący załącznik do niniejszej uchwały.
4. Celem opracowania jest zmiana przeznaczenia terenu użytków rolnych we wsi Telaki na cele eksploatacji złóż kruszywa naturalnego.

§ 2

Ilekróć w dalszych przepisach uchwały jest mowa o:

- 1) uchwale - należy przez to rozumieć niniejszą uchwałę Rady Miasta i Gminy w Kosowie Lackim, o ile z treści przepisu nie wynika inaczej,
- 2) przepisach szczególnych - należy przez to rozumieć przepisy ustaw wraz z aktami wykonawczymi,
- 3) rysunku - należy przez to rozumieć rysunek zmiany planu w skali 1:1000, stanowiący załącznik do niniejszej uchwały,
- 4) planie ogólnym - należy przez to rozumieć miejscowy plan ogólny zagospodarowania przestrzennego gminy Kosów Lacki, zatwierdzony Uchwałą Nr XIX/99/91 Rady Gminy Kosów Lacki z dnia 30 grudnia 1991r. (Dz. Urz. Woj. Siedleckiego Nr 9, poz. 219 z dnia 31 grudnia 1991 r.),
- 5) obszarze - należy przez to rozumieć obszar zawarty pomiędzy granicami zmiany planu,
- 6) ustawie o zagospodarowaniu przestrzennym - należy przez to rozumieć ustawę z dnia 7 lipca 1994r. o zagospodarowaniu przestrzennym (Dz. U. z 1999 r. nr 15, poz. 139 z późn. zm.),
- 7) liniach zabudowy nieprzekraczalnych - należy przez to rozumieć linię tworzoną przez odległości od linii rozgraniczającej ulicy do nieprzekraczalnej linii zabudowy, przy której nie muszą być obowiązkowo sytuowane lica budynków (lub najbardziej wysunięte części budynków) i w pasie terenu pomiędzy linią zabudowy nieprzekraczalną a linią rozgraniczającą ulicy nie mogą być sytuowane żadne budynki lub ich części z wyjątkiem niezadaszonych pochyleń i schodów wejściowych,

- 8) powierzchni biologicznie czynnej - należy przez to rozumieć nieutwardzoną powierzchnię działki, z wytworzoną warstwą glebową, pokrytą roślinnością lub użytkowaną rolniczo, a także powierzchnią trawiastą urządzeń sportowych, boisk, kortów, itp.

§3

Symbole i oznaczenia graficzne umieszczone w legendzie na rysunku zmiany planu pod numerem I są obowiązujące dla ustaleń zmiany planu.

§4

1. Ustala się teren powierzchniowej eksploatacji złoża kruszywa naturalnego oznaczony na rysunku zmiany planu symbolem PE.
 - 1) dla terenu PE ustala się następujące zasady zagospodarowania:
 - a) eksploatacja złoża jest uwarunkowana opracowaniem dokumentacji i zachowaniem procedur określonych w przepisach szczególnych, a w szczególności opracowaniem projektu zagospodarowania złoża, w którym należy określić optymalny sposób wydobycia kopaliny,
 - b) ustala się eksploatację złoża kruszywa bez możliwości jego przeróbki i uszlachetniania,
 - c) ustala się zakaz eksploatacji złoża na terenach leśnych L i przeznaczonych do zalesienia Lz,
 - d) w celu zabezpieczenia drogi wojewódzkiej KDW 677 i drogi gminnej KDG 021 ustala się zachowanie filara ochronnego o szerokości 10,0 m od linii rozgraniczającej tereny PE i tereny pasa TK,
 - e) eksploatację złoża należy prowadzić z zachowaniem filara ochronnego min. 6,0 m od granicy terenów rolnych i leśnych nie należących do użytkownika wyrobiska oraz od istniejących w granicach opracowania terenów leśnych L i proponowanych do zalesień Lz,
 - f) dopuszcza się lokalizację obiektów administracyjnych socjalnych, technicznych niezbędnych do prowadzenia eksploatacji złoża,
 - g) ustala się rekultywację terenów poeksploatacyjnych kopalni poprzez zagospodarowanie rolnicze, leśne i rekreacyjne.
 2. Dopuszcza się, po zakończonej eksploatacji i rekultywacji złoża, lokalizację usług, pod następującymi warunkami:
 - 1) uciążliwość projektowanych usług musi ograniczać się do granic własnego terenu,
 - 2) wysokość budynków maksymalnie dwie kondygnacje nadziemne,
 - 3) budynki należy sytuować z zachowaniem linii zabudowy nieprzekraczalnych,
 - 4) nachylenie połaci dachowych powinno wynikać z funkcji i ekspozycji budynku w krajobrazie zwłaszcza z uwzględnieniem ekspozycji z drogi wojewódzkiej,
 - 5) ogrodzenia powinny być dostosowane do architektury budynków,
 - 6) przynajmniej 40% powierzchni działki należy pozostawić jako biologicznie czynną,
 - 7) należy zastosować zasady uzbrojenia terenu określone w § 5.

§ 5

1. Ustala się następujące zasady obsługi terenów PE w zakresie infrastruktury technicznej:
 - 1) obsługa komunikacyjna wyłącznie drogą gminną oznaczoną na rysunku zmiany planu symbolem KDG021,
 - 2) ustala się rezerwę terenu oznaczonemu rysunku zmiany planu symbolem TK przeznaczoną na poszerzenie drogi wojewódzkiej KDW677, drogi gminnej KDG 021, obsługę komunikacyjną terenu oraz lokalizację urządzeń infrastruktury technicznej,
 - 3) ustala się nieprzekraczalną linię zabudowy wynoszącą 25,0 m od linii rozgraniczającej drogę wojewódzką i teren PE,

- 4) zaopatrzenie w wodę z istniejącej sieci wodociągowej po wybudowaniu niezbędnych przewodów doprowadzających,
- 5) ścieki sanitarne należy odprowadzić do lokalnych urządzeń oczyszczania o uciążliwości nie wykraczającej poza granice opracowania ,
- 6) zakazuje się odprowadzania nie oczyszczonych ścieków wprost do gruntu,
- 7) usuwanie odpadów stałych do kontenerów i wywóz na wysypisko,
- 8) zaopatrzenie w ciepło w oparciu o nieszkodliwe czynniki grzewcze (gaz, olej opałowy, elektryczność),
- 9) zaopatrzenie w energię elektryczną o mocy szczytowej rzędu kilku kilowatów realizowane poprzez dobudowę do istniejącej napowietrznej linii niskiego napięcia 0,4 kV zasilanej ze słupowej stacji trafo 15/0,4kV "Telaki 3", odcinka napowietrznej linii niskiego napięcia; szczegółowe parametry realizacji w/w odcinka linii poda właściwy zakład energetyczny w technicznych warunkach przyłączenia,
- 10) obsługa telekomunikacyjna w zakresie łączności przewodowej za pomocą przebiegającej przez teren objęty zmianą planu, kablowej linii telekomunikacyjnej.

§ 6

Uchyła się, w granicach niniejszej zmiany planu, ustalenia zawarte w tekście i na rysunku miejscowego planu ogólnego zagospodarowania przestrzennego gminy Kosów Lacki uchwalonego Uchwałą Nr XIX/99/91 Rady Gminy w Kosowie Lackim z dnia 30 grudnia 1991r. (Dziennik Urzędowy Województwa Siedleckiego Nr 9, poz. 219 z dnia 31 grudnia 1991 r.).

§ 7

Określa się stawkę procentową służącą naliczenia opłaty, o której mowa w art. 36 ust. 3 ustawy o zagospodarowaniu przestrzennym w wysokości 25 %.

§ 8

Wykonanie uchwały powierza się Zarządowi Miasta i Gminy Kosów Lacki.

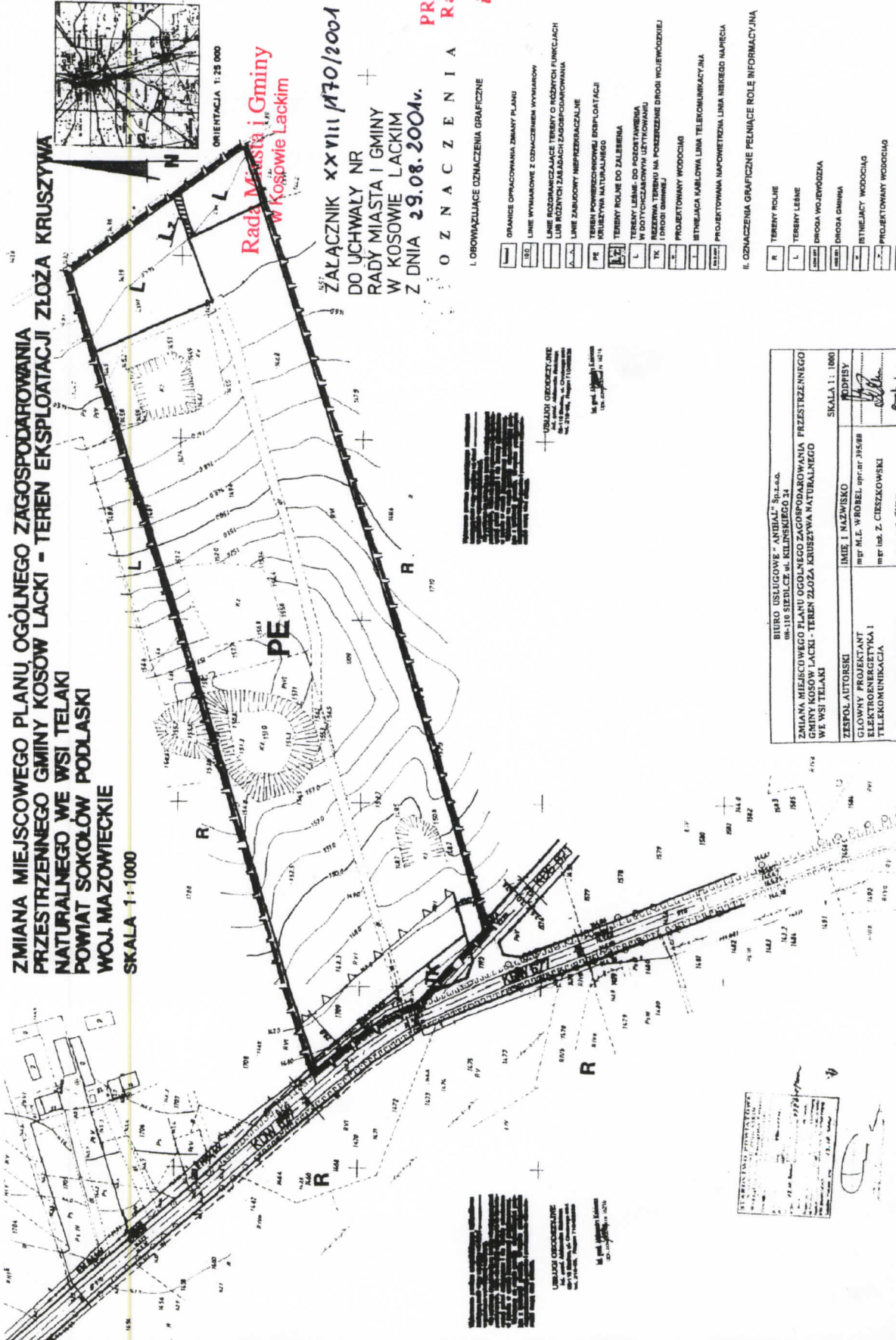
§ 9

Uchwała wchodzi w życie po upływie 14 dni od dnia jej ogłoszenia w Dzienniku Urzędowym Województwa Mazowieckiego.

*Przewodniczący
Rady Miasta i Gminy*

inż. Józef Tomczuk

ZMIANA MIEJSCOWEGO PLANU OGÓLNEGO ZAGOSPODAROWANIA PRZESTRZENNEGO GMINY KOSÓW LACKI - TEREN EKSPLOATACJI ZŁOŻA KRUSZYWA NATURALNEGO WE WSI TELAKI POWIAT SOKOŁÓW PODLASKI WOJ. MAZOWIECKIE
SKALA 1:1000



Rada Miasta i Gminy w Kosowie Lackim

ZŁACZNIK XXVIII/170/2004 DO UCHWAŁY NR + RADA MIASTA I GMINY W KOSOWIE LACKIM Z DNIA 29.08.2004r.

PRZEWODNICZĄCY Rady Miasta i Gminy inż. Józef Tomczuk

O Z N A C Z E N I A

I. OBOWIAZUJĄCE OZNACZENIA GRAFICZNE

1	GRANICE OPRACOWANIA ZMIANY PLANU
100	LINE WYMIAROWE Z OZNACZENIEM WYMIARÓW
101	LINE ROZMIESZCZAJĄCE TERENY O RÓŻNYCH FUNKCJACH I LUB RÓŻNYCH ZABUDOWACH ZAGOSPODAROWANIA
102	LINE ZABUDOWY NIEPRZECIĄKALNE
PE	TERENY KONTROLOWANĄ EKSPLOATACJĄ KRAJOWYMA NATURALNEGO
103	TERENY POLNE DO ZALEBNIENIA
L	TERENY LEŚNE - DO PODSTAWIENIA W DOTYKĄCYM UŻYTKOWANIU
TK	REZERWA TERENU NA POKRZESZENIE DROGI WOJEWÓDZKIEJ (DROGI GMINNEJ)
W	PROJEKTOWANY WODOCIĄG
BT	STYPIEJĄCA KABELOWA LINA TELEKOMUNIKACYJNA
PT	PROJEKTOWANA NAPOWIETRZNA LINA NISKIEGO NAPIĘCIA

II. OZNACZENIA GRAFICZNE PEŁNIEJ ROLIE INFORMACYJNA

R	TERENY ROLNE
L	TERENY LEŚNE
104	PROGA WODOWOZWA
105	DROGA GMINNA
106	STYPIEJĄCY WODOCIĄG
107	PROJEKTOWANY WODOCIĄG
108	STYPIEJĄCA KABELOWA LINA TELEKOMUNIKACYJNA
109	STYPIEJĄCA NAPOWIETRZNA LINA NISKIEGO NAPIĘCIA
110	PROJEKTOWANA NAPOWIETRZNA LINA WYSOKIEGO NAPIĘCIA

URZĄDZIŁ OBRACZAJĄCE
 inż. Józef Tomczuk
 29.08.2004r.

inż. Józef Tomczuk
 29.08.2004r.

BIURO USŁUGOWE "ARTIAL" Sp. z o.o. 08-116 SIEDLCE ul. KILINSKIEGO 24	
ZMIANA MIEJSCOWEGO PLANU OGÓLNEGO ZAGOSPODAROWANIA PRZESTRZENNEGO GMINY KOSÓW LACKI - TEREN ZŁOŻA KRUSZYWA NATURALNEGO WE WSI TELAKI	
ZESPÓŁ AUTORSKI GŁÓWNY PROJEKTANT ELEKTROENERGETYKA I TELEKOMUNIKACJA OPRACOWANIE GRAFICZNE	SKALA 1:1000 PROJEKSY inż. M.L. WROBEL spr.ar. 395/88 inż. inż. Z. CIEŚKOWSKI inż. bud. Z. GURBA

URZĄDZIŁ OBRACZAJĄCE
 inż. Józef Tomczuk
 29.08.2004r.

inż. Józef Tomczuk
 29.08.2004r.